

Описание функциональных характеристик ПО «Интерактивная структура организации «Корпорация».

Термины и определения

MS AD – Microsoft Active Directory, служба каталога Microsoft в составе операционных систем семейства Windows Server

Demoar.local – демонстрационное имя домена Active Directory, которое используется и относится к настоящей инструкции и используется для демонстрации и объяснения порядка настроек доменных сущностей.

OU – тип объекта «Организационная единица» в MS AD

Сокращения

ОС – операционная система

ПО – программное обеспечения

ПО «Корпорация» - ПО «Интерактивная структура организации «Корпорация».

1. Авторизация в приложении

- 1.1. Для авторизации пользователей приложение «Корпорация» использует отдельную форму авторизации
- 1.2. Пользователь вводит логин без доменного суффикса и пароль от своей доменной учётной записи
- 1.3. Интерфейс авторизации:

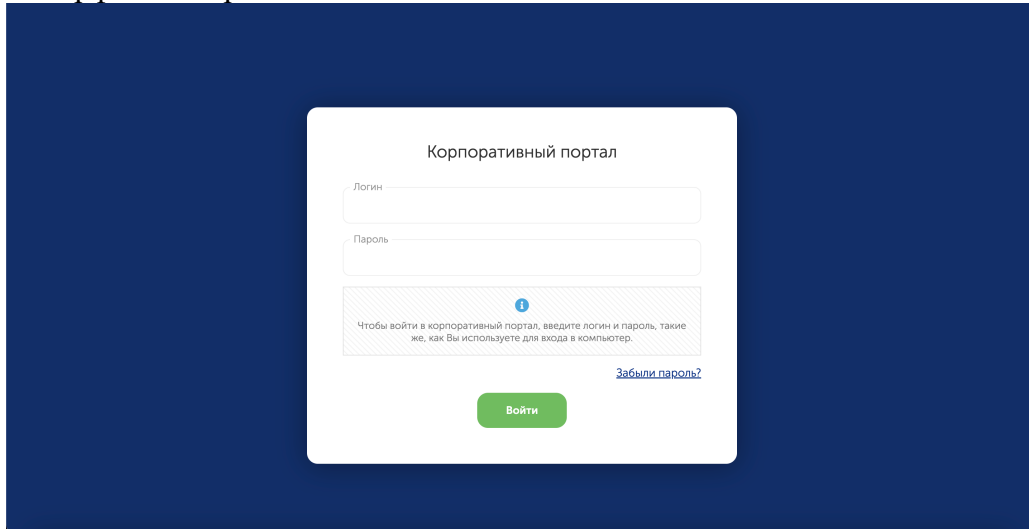


Рис. 1.1. – интерфейс авторизации для перехода к интерактивной схеме организации

2. Главный экран

2.1. Формат вывода интерактивной схемы

2.1.1. Интерактивная схема организации строится по древовидному принципу. В главе организации отображаются учредители и руководитель организации.

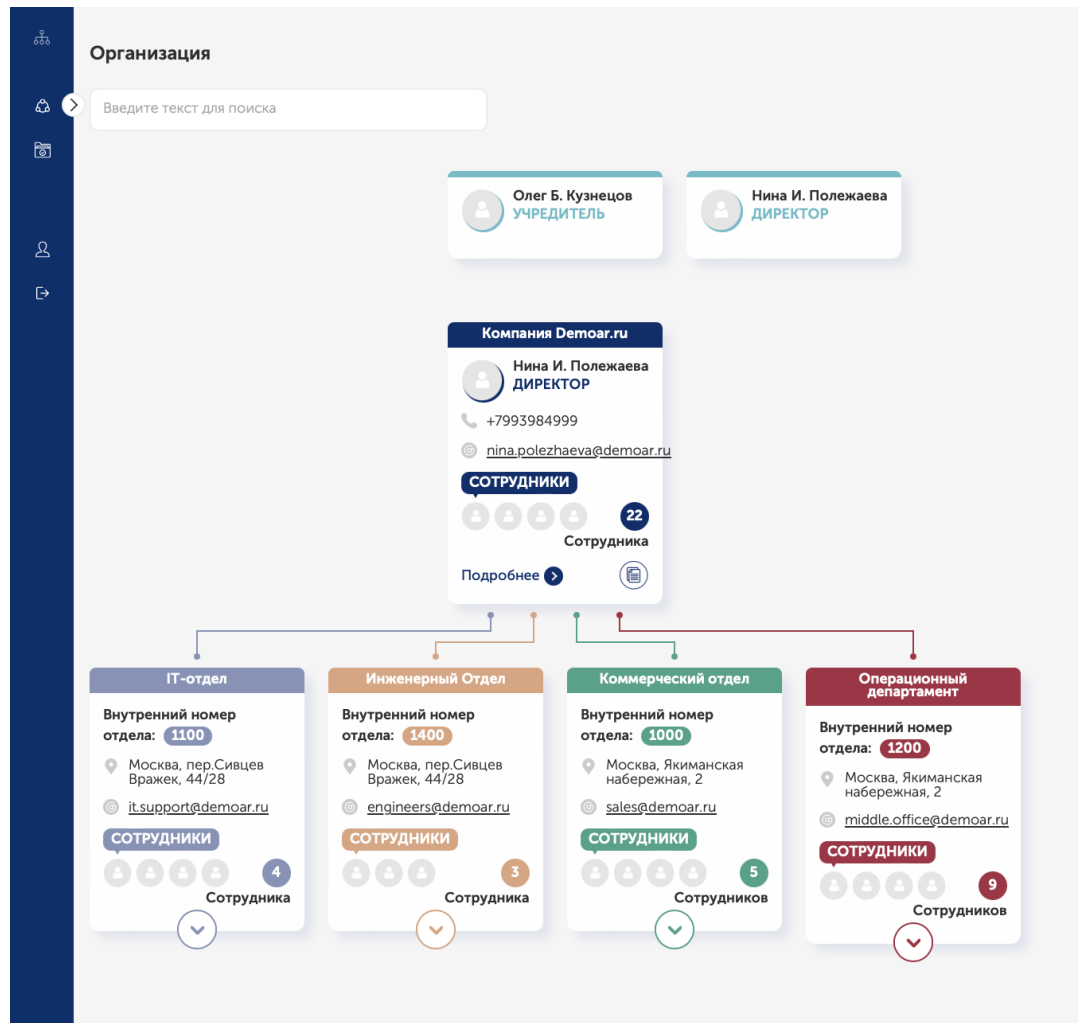


Рис. 2.1. – общий вид интерактивной схемы организации

2.1.2. На стартовом экране отображается первый уровень вложенности подразделений с базовыми сведениями о каждом подразделении.

2.1.3. Информация о подчинённости, вложенности подразделений, портал берёт из MS AD.

2.1.4. На схеме для каждого подразделения указывается количество работающих сотрудников. Вакансии не учитываются.

2.1.5. У каждого подразделения есть управляющие элементы для просмотра деталей – руководителя и сотрудников, которые работают в этом подразделении.

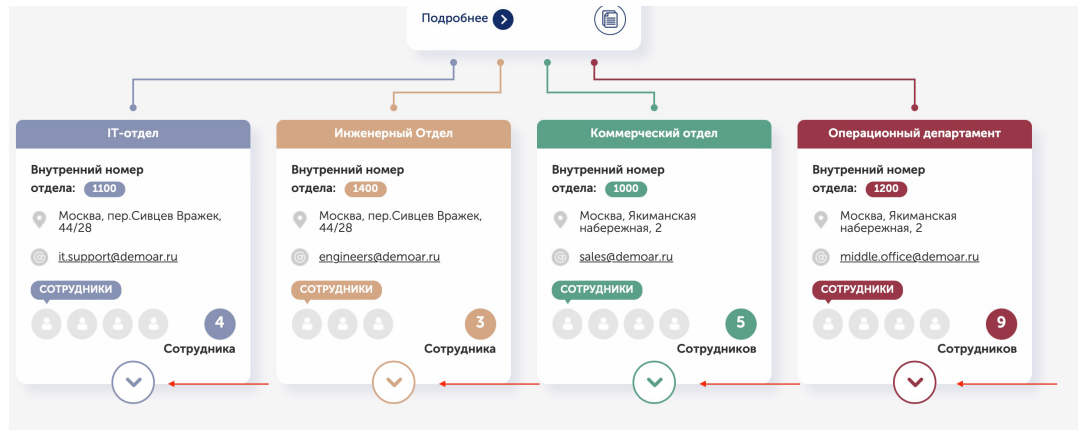


Рис. 2.2. – управляющие элементы для получения деталей о составе подразделения

2.2. Поиск

2.2.1. Поле поиска предназначено для поиска учётных записей пользователей по полям: имя, логин, номер телефона

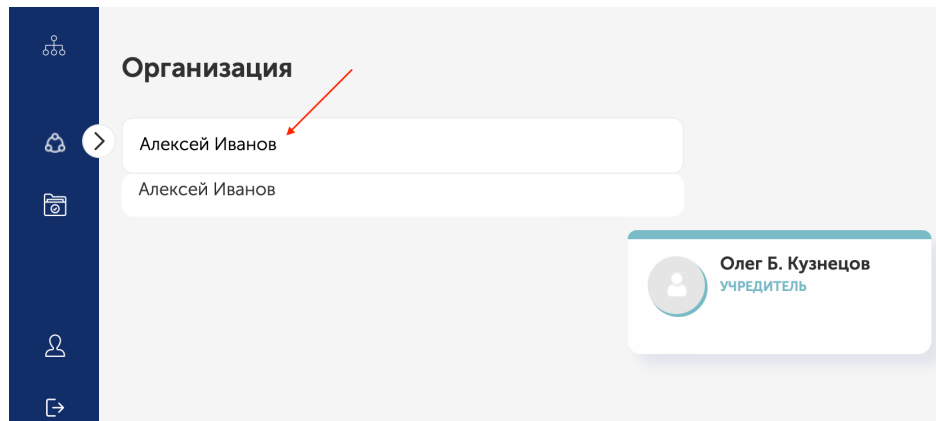


Рис. 2.3. – строка поиска по объектам интерактивной карты

3. Типы объектов на карте

3.1. Учредители

3.1.1. Этот вид представителей организации обладает рядом характеристик:

3.1.1.1. Учредитель за штатом - учредители могут не быть сотрудниками компании, но политика компании может требовать отображения учредителя в общей структуре организации.

3.1.1.2. Учредитель в штате - учредители могут, в том числе, быть сотрудниками организации и занимать одну из должностей. Таким образом, одна учётная запись должна отображаться и в блоке для учредителей и в иерархии организации.

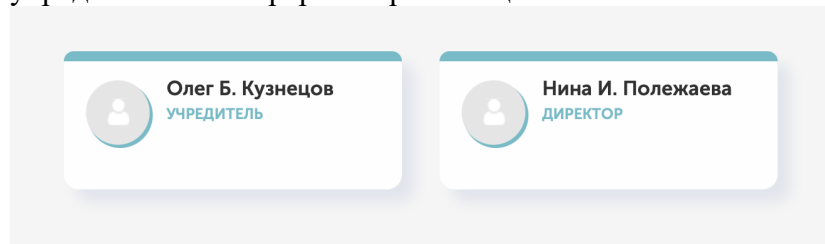


Рис 3.1 – элементы интерактивной карты организации типа «Учредители», слева на рисунке учредитель за штатом, справа находится сотрудник-учредитель компании

3.2. Руководитель

3.2.1. Основной руководитель организации (Генеральный директор или подобная должность), является основной схемой и указывается вместе с организацией как корневой элемент орчарта.

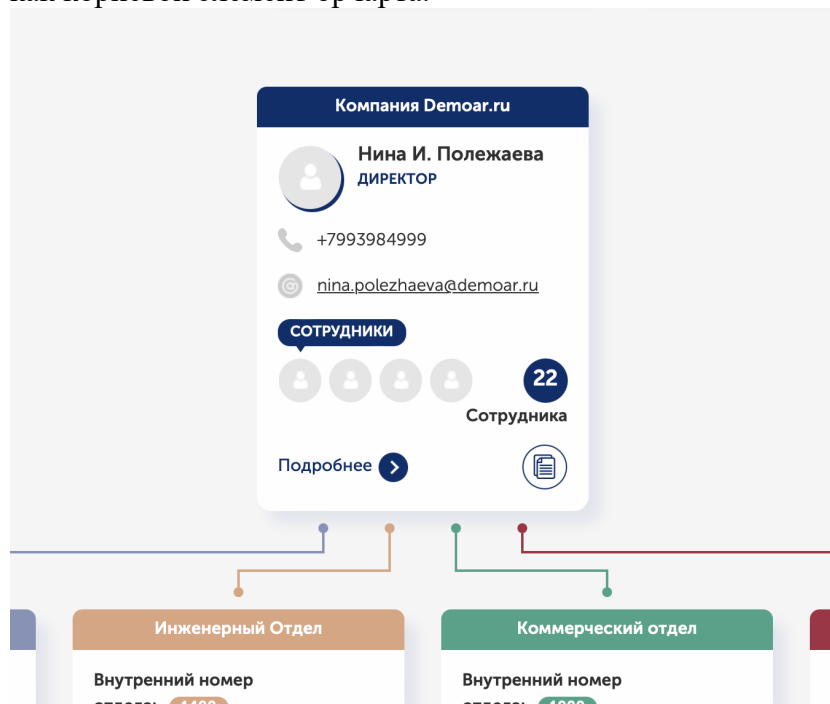


Рис. 3.2. – вывод информации о руководителе организации и её названии

3.2.2. На карточке организации отображается:

- 3.2.2.1. Название
- 3.2.2.2. Общие контакты организации
- 3.2.2.3. Информация о руководителе организации и его должности
- 3.2.2.4. Общее количество сотрудников в организации

3.2.3. При просмотре подразделения можно увидеть детали и состав подразделения

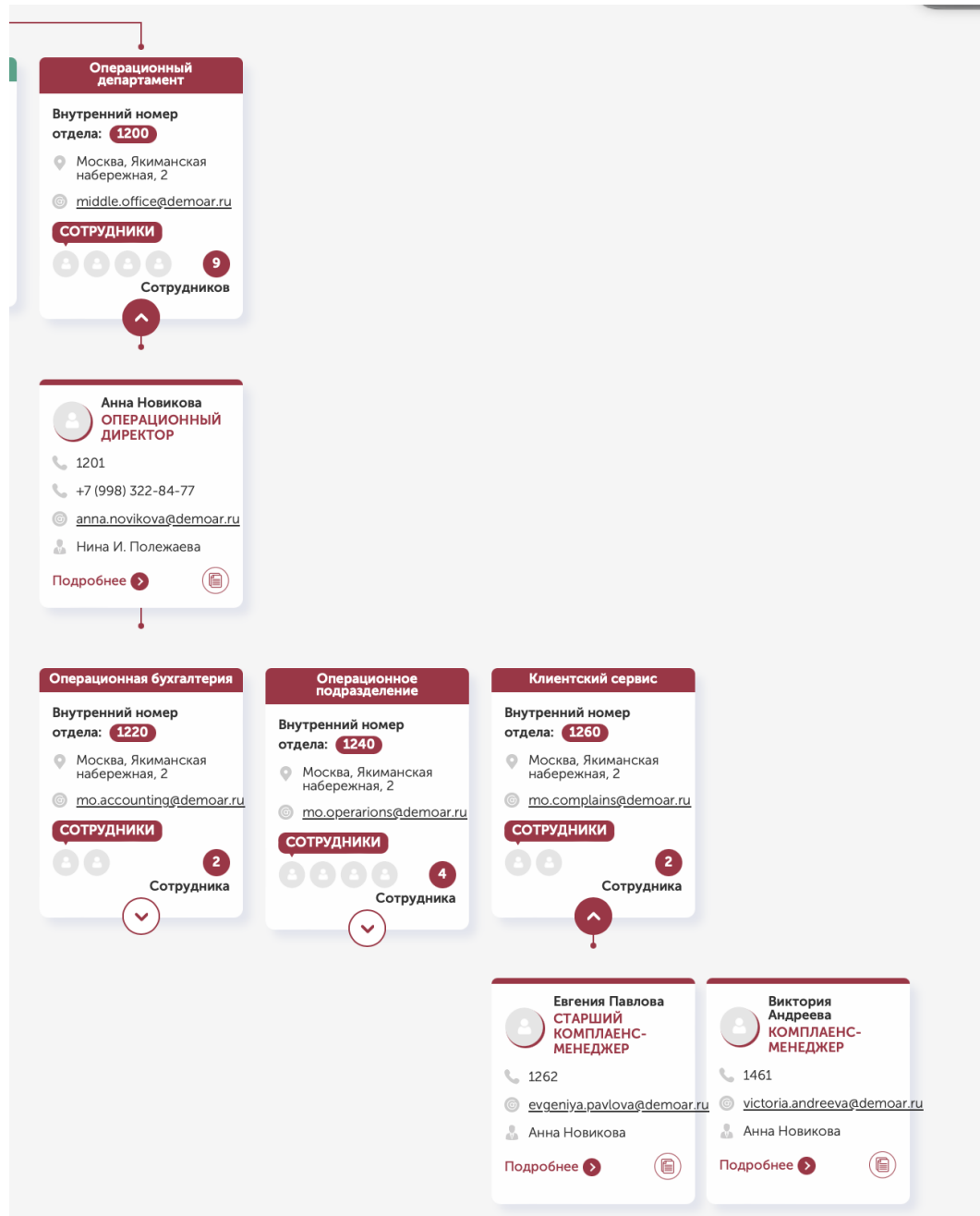


Рис. 3.2. – подразделение с дочерними подразделениями и сотрудниками

3.3. Подразделения

- 3.3.1. Количество подразделений и их вложенность ничем не ограничена
- 3.3.2. В качестве подразделений, в том числе, могут быть добавлены внешние организации, указаны контакты этих организаций и для каждой подобной организации, также, могут быть указаны контактные лица.
- 3.3.3. Для соблюдения требований безопасности, рекомендуется для учётных записей, созданных для сотрудников внешней организации, запретить интерактивный вход в систему.
- 3.3.4. На карточке подразделения отображается:
 - 3.3.4.1. Название подразделения
 - 3.3.4.2. Контактная информация
 - 3.3.4.3. Номер телефона подразделения
 - 3.3.4.4. Информация о руководителе

3.3.4.5. Количество сотрудников в подразделении

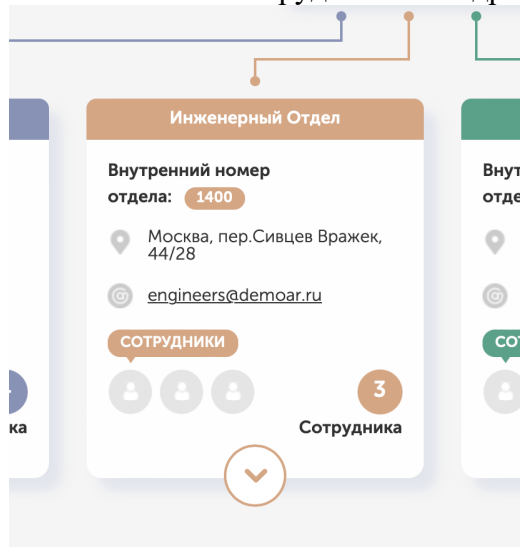


Рис. 3.3. – элемент типа «Подразделение» на интерактивной схеме организации

3.4. Руководители подразделений

3.4.1. Руководители подразделений на общей схеме организации имеют обособленное отображение. Чтобы увидеть руководителя подразделения, необходимо нажать управляющий элемент «Стрелка» для того, чтобы отобразить структуру нужного подразделения.

3.4.2. На карточке руководителя отображаются:

- 3.4.2.1. Контактные данные руководителя
- 3.4.2.2. Физическое месторасположение руководителя
- 3.4.2.3. Фото (если фото было загружено в MS AD)
- 3.4.2.4. Принадлежность к иерархии
- 3.4.2.5. Ссылка на анкету пользователя
- 3.4.2.6. Ссылка на подробности о сотруднике

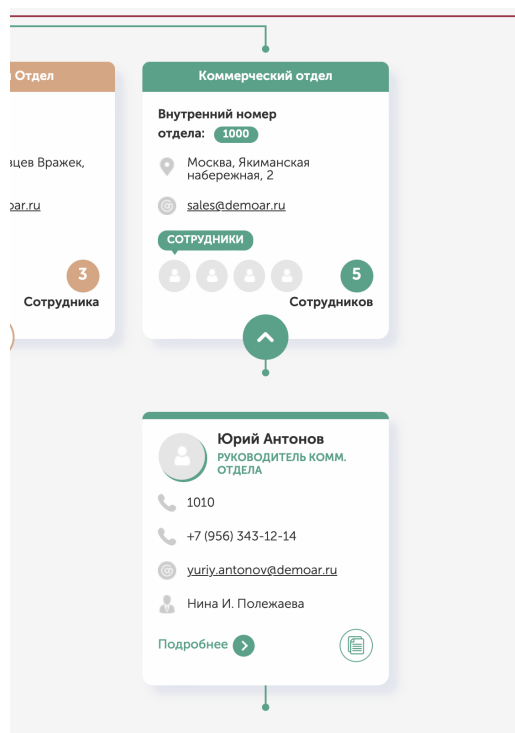


Рис. 3.4. – пример руководителя подразделения «Коммерческий отдел»

3.5. Сотрудники

3.5.1. Сотрудники – основные элементы схемы, которые отображают информацию о работающих сотрудниках и других контактных лицах организации.

3.5.2. На карточке сотрудника отображаются:

- 3.5.2.1.** Контактные данные сотрудника
- 3.5.2.2.** Фото (если фото было загружено в MS AD)
- 3.5.2.3.** Принадлежность к иерархии
- 3.5.2.4.** Ссылка на анкету пользователя
- 3.5.2.5.** Ссылка на подробности о сотруднике

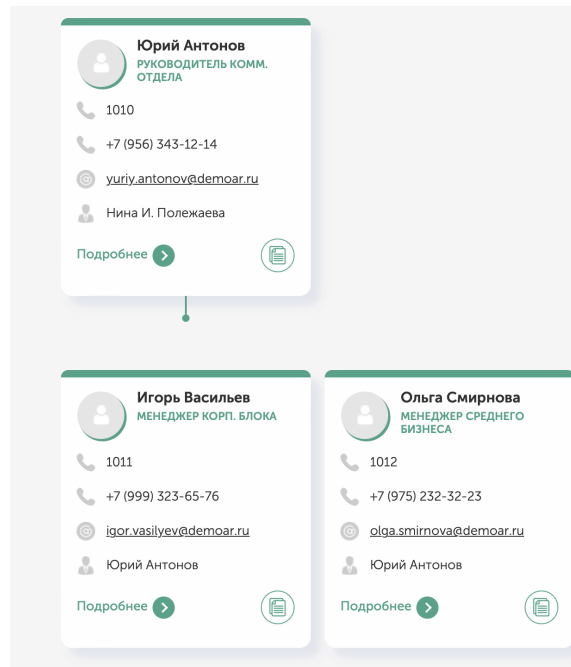


Рис. 3.5. – пример элементов типа «Сотрудник»

3.6. Вакансии

3.6.1. Вакансии – особый тип элементов схемы для отображения вакантных должностей в подразделениях. Политика многих организаций поощряет сотрудников организации, приводящих потенциальных кандидатов на вакантные должности.

3.6.2. Дополнительно, отображение вакансий делает возможным отображение штатного расписания каждого подразделения в общей схеме организации.

3.6.3. На карточке вакансии отображается:

- 3.6.3.1.** Информация о названии вакансии

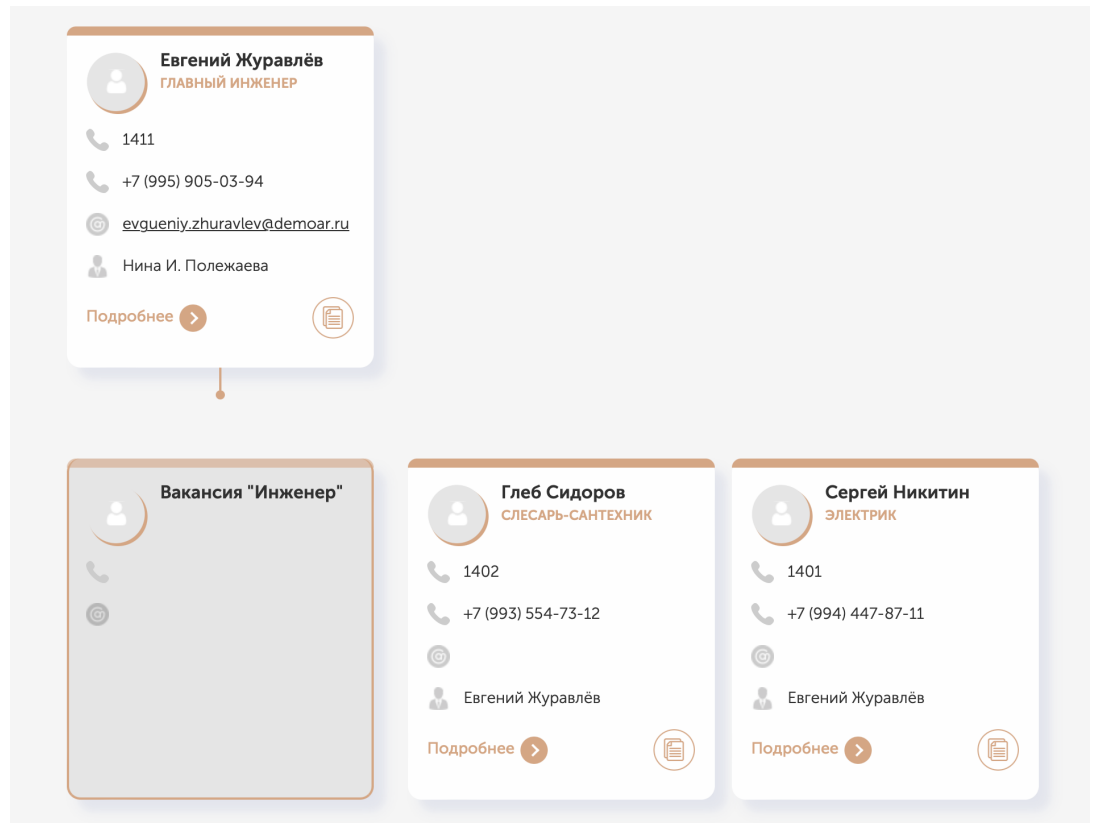


Рис. 3.6. – вакансия отображается среди сотрудников, но не имеет детальной страницы и не содержит контактных данных, только название вакансии.

4. Карточка сотрудника

4.1. Карточка сотрудника позволяет получать больше деталей о конкретном сотруднике.

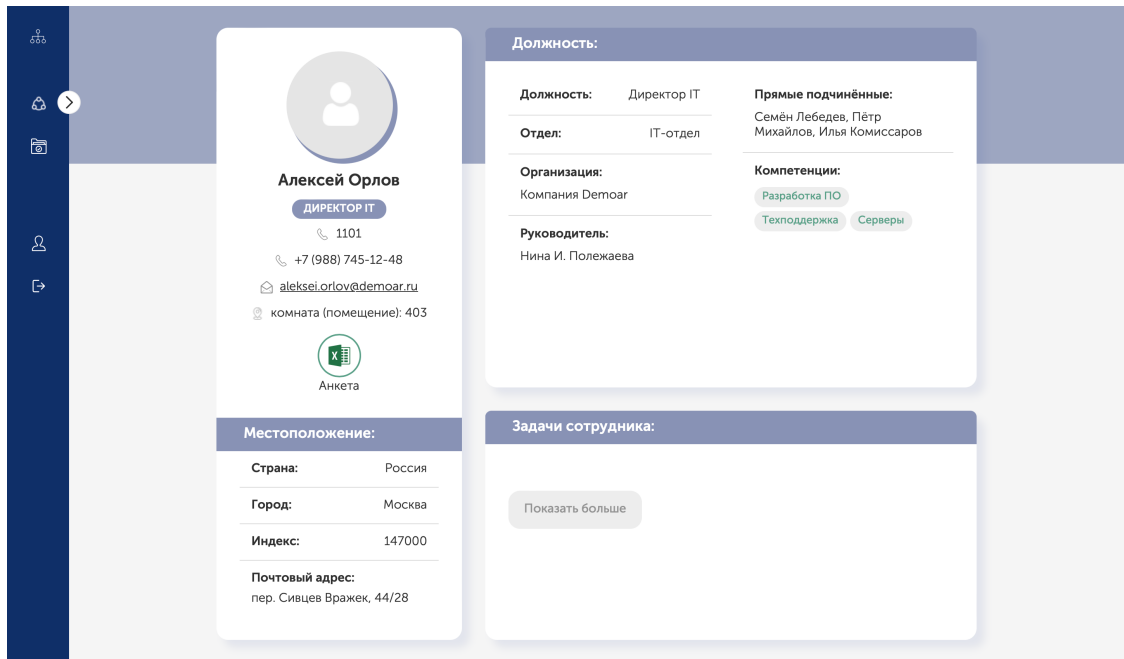


Рис. 4.1. – подробная карточка сотрудника

4.2. Карточка сотрудника наполняется данными из MS AD, а также, дополнительными данными, которые были добавлены через средства администрирования программного обеспечения «Корпорация» сотрудниками кадровой службы организации.

4.3. Информационные разделы карточки сотрудника:

4.3.1. Секция с контактной информацией отображают базовые данные, полученные из учётной записи сотрудника в MS AD

4.3.2. Анкета сотрудника – представляет из себя файл в формате PDF. Этот файл может содержать какие-либо важные сведения, приказ о приёме на работу, договор с внешней организацией, если анкета относится к сотруднику внешней организации или любой другой файл с произвольным содержанием. Заполняется кадровой службой.

4.3.3. Раздел с компетенциями в виде тегов показывает кратко какими специализациями обладает сотрудник. Например, в юридическом подразделении один юрист может отвечать за договорную работу, а другой за арбитражные споры. Именно такие детали могут быть отображены в виде тегов-тезисов. Заполняется кадровой службой.

4.3.4. Раздел с описанием должностных обязанностей и компетенций. Здесь более расширенно отображаются данные о сотруднике. Заполняется кадровой службой.

5. Элементы брендинга интерактивной карты

5.1. Для придания порталу с интерактивной схемой организации корпоративной привязки, в качестве заглавного элемента портала, может быть загружен логотип организации

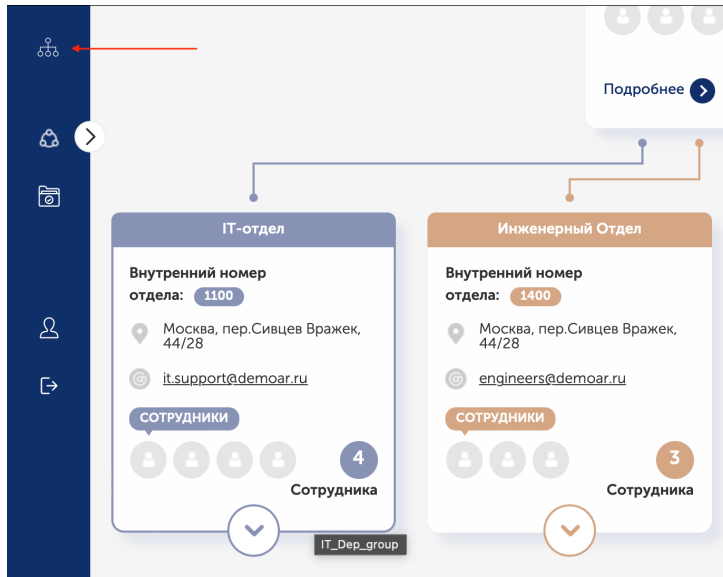


Рис. 5.1. – логотип может быть установлен для брендинга приложения под стилистику организации.